



EAC

РУКОВОДСТВО ПО ЭКСПЛУАТАЦИИ

(паспорт)

Нагнетатель густой смазки электрический



Модель: **F-HG-69230(F-1013)**

Заводской номер: _____

Дата изготовления: _____

Дата продажи: _____

Продавец: _____

Гарантийный срок: **12 месяцев** на заводской брак

Сервисный центр находится по адресу:
223043, Минская обл., Минский р-н, Папернянский с/с,
район деревни Дубовляны, д.43
GSM (029) 692-94-21 Велком

ВНИМАНИЕ: Пожалуйста, прочитайте и сохраните настоящее руководство. Перед сборкой, установкой, работой или техническим обслуживанием данного изделия внимательно прочитайте данную инструкцию. Защитите себя и других людей, соблюдая всю информацию по безопасности. Несоблюдение правил безопасности может привести к травмам и/или повреждениям! Сохраните инструкцию для дальнейшего использования.

ВВЕДЕНИЕ

Перед эксплуатацией, если вы будете следовать простым советам по использованию оборудования, оно будет работать качественно и долго. Настоящее руководство составлено для нормальной эксплуатации оборудования. Электрический нагнетатель смазки является профессиональным и высокоточным оборудованием. Проверьте, не повреждены ли электрические компоненты оборудования. Проверьте соответствие с напряжением сети. Если всё соответствует, приступайте к работе. Для работы на данном оборудовании допускается только квалифицированный персонал.

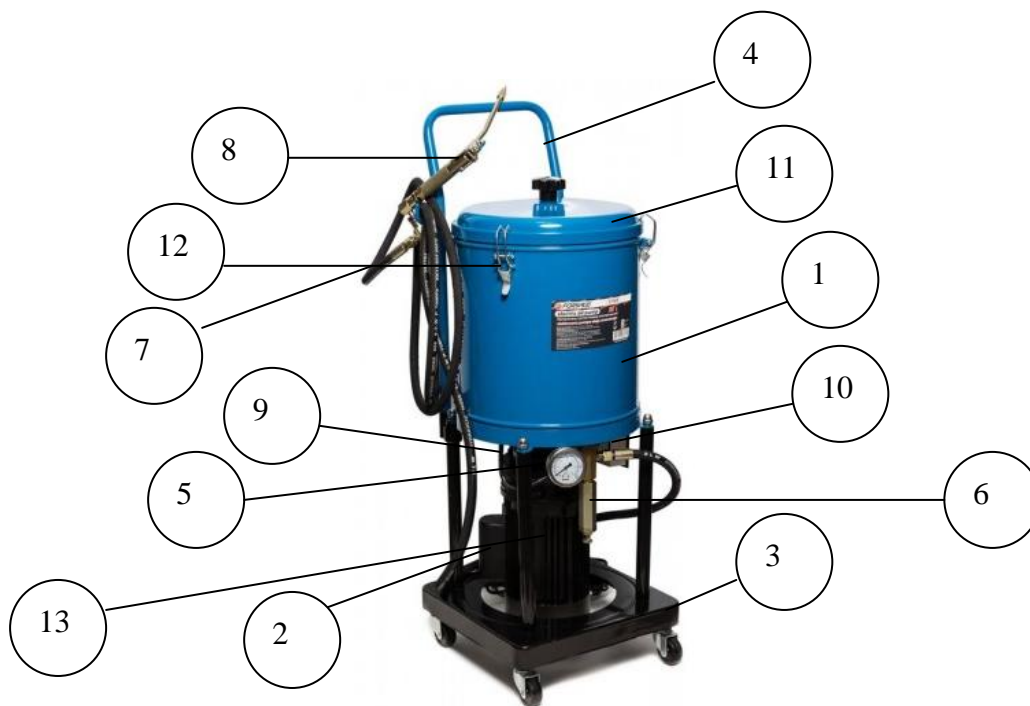
ПРИНЦИП РАБОТЫ

Электродвигатель замедляется, эксцентриковый вал приводит в движение слайдер, который совершает линейные возвратно-поступательные движения. Смазка равномерно вдавливаются во всос насоса. Со слайдером соединены 2 поршня. Поршни по очереди выталкивают смазку от напорного отверстия. Далее смазка под давлением попадает на фильтр и подаётся в систему.

Применение

Насос пригоден для смазочного материала вязкостью NGLI 1,2,3. Может использоваться для заполнения смазкой полостей или ёмкостей. Преимущества: простота в эксплуатации и техническом обслуживании, высокая производительность, низкая трудоёмкость.

УСТРОЙСТВО



1 – емкость, 2 – электронасос, 3 – платформа на колесах, 4 – ручка для перемещения, 5 – манометр, 6 – клапан сброса давления, 7 - шланг масляный, 8 – пистолет раздаточный, 9 – шнур питания, 10 – электроблок управления, 11- крышка верхняя, 12 – замки-защёлки, 13 - электродвигатель

Технические характеристики

Питание, В	220
Частота, Гц	50
Тип тока	переменный ток
Мощность эл.двигателя, Квт	1,1
Платформа	передвижная на 4 колесах
Объем емкости, л	25
Смазочный материал	литол, солидол и т.п.
Производительность, л/мин	0,35
Давление на выходе, бар	250-400
Длина шланга на раздачу смазки, м	4
Раздаточный пистолет	в комплекте
Условия эксплуатации	Температура минимальная -10°C / максимальная +50°C,

	относительная влажность - максимум 90%
Вес, кг	57

ВНИМАНИЕ!

Температурные пределы указаны применительно к компонентам насоса и требуют соблюдения во избежание возможного повреждения оборудования или неисправностей. Тем не менее, принято считать, что для конкретного типа смазочного материала фактическая рабочая температура также зависит от того, насколько меняется вязкость смазочного материала в зависимости от температуры.

Например:

- минимально допустимая температура (-10°C) может подействовать так, что вязкость некоторых типов смазочного материала значительно превысит допустимый максимум. Последствия: статический момент, необходимый при запуске насоса, будет избыточным, следовательно, возникнет риск перегрузки и повреждения насоса.
- Из-за максимально допустимой температуры (+60°C) вязкость некоторых типов смазочного материала может, с одной стороны, упасть ниже разрешённого минимума, что станет причиной ухудшения рабочих характеристик со значительным снижением расхода при увеличении противодавления.

ПОДГОТОВКА К РАБОТЕ

А. Распаковать. Извлечь рычаг. Вставить рычаг в отверстие корпуса. Затянуть толкатель гаечным ключом.

Б. Один край резинового шланга закрепить болтом. Другой край закрепить на заправочном шприце.

В. Открыть бочку, заполнить бочку смазкой. Уровень смазки не должен быть выше жёлтой линии на стенке бочки. Закрыть бочку крышкой. Внимание: перед началом работ проверить, чистая ли смазка, соответствует ли она требованиям.

Г. Для оборудования предусмотрен кабель питания. Кабель одним краем вставляется в отверстие насоса, другим – в розетку. Источник питания должен быть заземлён.

Д. На двигателе есть переключатель. После стабилизации давления можно начинать заполнение смазкой. На предприятии-изготовителе выполнены оптимальные настройки давления. Если у вас экстремальные эксплуатационные требования, вам нужно будет лишь отрегулировать давление, при помощи регулировочного винта на редукционном клапане.

Е. По окончании работ отключить двигатель. Очистить шланг от остатков смазки. Это поможет продлить срок службы шланга и облегчит его сматывание.

Ж. При низких температурах, особенно зимой, повышается вязкость. Используйте подготовленную смазку (подогрейте, или разбавьте маслом до достижения нормальной вязкости)

ТЕХНИЧЕСКОЕ ОБСЛУЖИВАНИЕ

- Избегать продолжительной работы без масла, так как это сокращает срок службы высокоточных компонентов.
- Редуктор заполнять смазкой регулярно. Как правило, эта процедура выполняется раз в 1 неделю.
- Не используйте оборудование для раздачи тормозных жидкостей, едких веществ или воспламеняющихся жидкостей.
- Не подвергайте установки воздействию внешних высоких температур. Используйте оборудование только для тех целей, для которых оно было разработано.
- Не изменяйте компоненты оборудования.
- Используйте только оригинальные запасные части.

ТЕХНИЧЕСКОЕ ОБСЛУЖИВАНИЕ, ВОЗМОЖНЫЕ НЕИСПРАВНОСТИ И СПОСОБ ИХ УСТРАНЕНИЯ

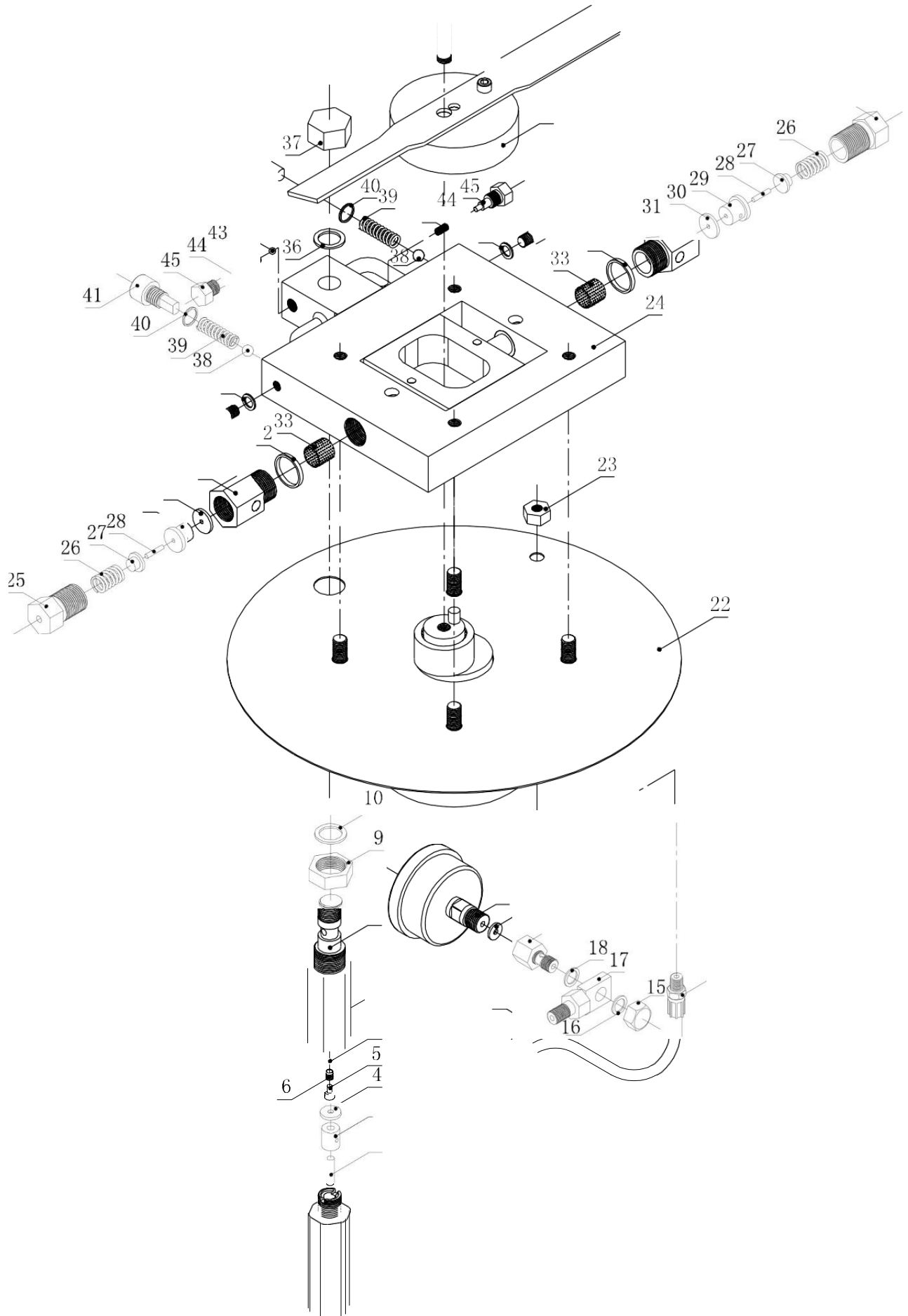
- Оператор должен быть защищен надлежащим образом перед тем, как начать работу
- Оператор не должен касаться движущихся частей установки
- Во время работы запрещено открывать емкость со смазывающим материалом, отсоединять шланги
- Техническое обслуживание и ремонт должны выполнять квалифицированные специалисты
- Перед началом обслуживания необходимо выключить установку и сбросить давление в системе
- Регулярно добавляйте смазывающий материал в емкость установки, без нормального количества материала установка работать не будет

Неисправность	Причина неисправности	Способ устранения
Увеличение давления в установке	Клапан регулировки давления неисправен	Снять клапан, разобрать его, почистить сердечник клапана
Давление поднимается слишком медленно	Забита сетка	Выньте фильтр, промойте и установите обратно
	Клапан регулировки давления всегда открыт	Проверить состояние клапана регулировки давления на предмет его залипания, разберите клапан, промойте и соберите обратно
	Недостаточное всасывание смазочного материала	Высокая вязкость смазочного материала, подогрейте смазку до комнатной температуры
Недостаточное давление	Использование некачественного смазочного материала	Используйте качественную смазку
	Утечка давления из-за увеличенного зазора между цилиндром и поршнем	Заменить поршень и цилиндр

УТИЛИЗАЦИЯ

При списании оборудования после длительного использования оно подлежит демонтажу и утилизации в соответствии с требованиями законодательства, действующего в стране размещения оборудования.

ДЕТАЛИРОВКА



№	ОПИСАНИЕ
1	регулирующий клапан
2	сердечник клапана
3	корпус клапана
4	уплотнительная прокладка
5	пружинный фиксатор
6	пружина
7	стальной шар
8	масляный клапан
9	гайка
10	уплотнительная шайба
11	маслонепроницаемая прокладка
12	уплотнительная шайба
13	уплотнительная шайба
14	обратный маслопровод
15	фиксирующая гайка манометра
16	кольцо
17	держатель манометра
18	уплотнительная шайба
19	соединительный винт манометра
20	уплотнительная шайба
21	Pressure gauge - манометр
22	дно барабана
23	гайка крепежная дна барабана
24	масляный насос
25	болт клапана ограничения давления
26	пружина
27	пружинный фиксатор
28	сердечник клапана ограничения давления
29	основание клапана ограничения давления
30	уплотнительная шайба
31	крышка плунжера
32	уплотнительная шайба
33	фильтр
34	болт
35	уплотнительная шайба
36	уплотнительная шайба
37	компрессионная гайка
38	стальной шар
39	пружина
40	уплотнительная шайба
41	болт
45	болт
46	масляный скребок
47	стягивающий винт масляного скребка

ГАРАНТИЙНЫЕ ОБЯЗАТЕЛЬСТВА

- Предприятие-изготовитель гарантирует нормальную работу изделия в течение **12 месяцев** со дня продажи при соблюдении правил эксплуатации и ухода, предусмотренных настоящим руководством.
- При обнаружении открытых производственных дефектов изделия, потребителю следует обратиться в сервисную мастерскую Поставщика (Продавца) в течение первых **14 календарных дней** с даты покупки, а в случае отсутствия таковой – в магазин, продавший изделие, для отправки в гарантийный ремонт дилеру.
- В течение гарантийного срока неисправности, не вызванные нарушением правил эксплуатации, устраняются бесплатно.
- При отсутствии на гарантийных талонах даты продажи заверенной печатью Продавца, срок гарантии исчисляется с даты выпуска изделия. По вопросам, связанным с комплектностью и упаковкой изделия, необходимо обращаться в торговые организации, где была произведена покупка.
- Гарантийный талон может быть изъят только инженером по гарантии Поставщика, либо специалистом сервисной службы Поставщика (дилера), осуществляющего гарантийный ремонт и только при устранении дефекта в изделии.
- Все претензии по качеству будут рассмотрены только после проверки изделия в сервисном центре.

Мастерская имеет право отказа от бесплатного гарантийного ремонта в следующих случаях:

- Неправильно или с исправлениями заполнены свидетельство о продаже и гарантийные талоны.
- При отсутствии паспорта изделия, гарантийного талона.
- При использовании изделия не по назначению или с нарушениями правил эксплуатации (см. инструкцию по эксплуатации).
- При наличии механических повреждений (трещины, сколы, следы ударов и падений, деформации корпуса или любых других элементов конструкции).
- При наличии внутри изделия посторонних предметов.
- При наличии признаков самостоятельного ремонта.
- При наличии изменений конструкции.
- Загрязнение изделия, как внутреннее, так и внешнее, ржавчина и т.д.
- Обнаружения дефектов, являющихся результатом неправильной или небрежной эксплуатации, транспортировки, хранения, или являющихся следствием несоблюдения режима питания, работы без смазки, стихийного бедствия, аварии и т.п.
- Дефект – результат естественного износа.

- Гарантия не распространяется на расходные материалы, навесное оборудование и сменные насадки, а также любые другие части изделия, имеющие естественный ограниченный срок службы.

- Условия гарантии не предусматривают профилактику и чистку изделия, а также выезд мастера к месту установки изделия с целью его подключения, настройки, ремонта, консультации.

Транспортные расходы не входят в объем гарантийного обслуживания.

Производитель:

CHANGSHU TONGRUN AUTO ACCESSORY CO., LTD.

□ NEW LONG TENG INDUSTRY AREA, CHANGSHU ECONOMY DEVELOPMENT ZONE,
CHINA, P.O.215500. TEL: +86 512-523-410-57, FAX: + 86 512-523-410-90

Производственная площадка:

Alltrade Pacific Co., Ltd

6F, 81, Chou Tze St., Neihu Dis., Taipei, Taiwan

TEL: +886 02 6606 0366 #125

Торговые марки:

- Forsage, □ KingTul, □ Rockforce, □ Baum Auto, □ BRaumAuto, □ Forcekraft, □ Partne, □ Partner,
- «PATRON», □ «WMC TOOLS»



FORSAGE

Гарантийный талон (сложнотехническое оборудование)

№ _____

от " _____ " _____ 20____ г.

Модель/Артикул _____

Серийный номер _____

Дата продажи _____

Подпись продавца _____ / _____ /
(Фамилия и инициалы)

ТУП «Торговый дом «Форсаж Инструмент Бел» устанавливает гарантийный срок **12 (двенадцать)** месяцев на **нагнетатель густой смазки электрический**, при условии соблюдения требований по регламентному обслуживанию, хранению, установки (монтажа, пусконаладочных работ), использования, предусмотренных нормативными документами (руководство по эксплуатации/инструкция), техническими характеристиками и положением о гарантии, за исключением изделий, на которые в соответствии с вышеуказанным положением гарантия не распространяется.

Справочно:

Подробный список гарантийных сроков на товары компании Вы сможете посмотреть на сайте в разделе «ГАРАНТИИ»

Гарантийный срок исчисляется с момента продажи изделия конечному потребителю (покупателю).

Гарантийный срок продлевается на время, в течение которого изделие не могло использоваться из-за обнаруженных в нем недостатков, при условии своевременного извещения поставщика о недостатках изделия в порядке, установленном законодательством (той страны, где товар был продан) и положением о гарантии или на срок нахождения изделия в ремонте.

Продавец обязуется удовлетворить требование потребителя (покупателя) о ремонте или замене изделия ненадлежащего качества **не позднее 14 (четырнадцати) рабочих дней** при наличии запасных частей или аналогичного изделия на складе Продавца или в течение **90 (девяноста)** календарных дней при поставке со склада производителя изделия. Исчисление срока наступает со следующего рабочего дня от даты сдачи изделия в ремонт. При отсутствии запасной части на складе Поставщика исчисление срока ремонта наступает со следующего рабочего дня от даты получения 100% предоплаты стоимости заказываемых запасных частей и стоимости ремонтных работ.

Заявка от Потребителя (покупателя), посланная по факсу, считается сторонами поданной.

Гарантия не распространяется на:

- детали подверженные износу и разрушению при нормальной эксплуатации, а именно: приводные ремни, плавкие предохранители, уплотнительные прокладки различных типов (за исключением гидроцилиндров), технические жидкости, смазки, резинотехнические изделия (пыльники, сальники)
- аксессуары, приобретенные у иных поставщиков оборудования и дополнительно установленные на оборудование по просьбе Покупателя.
- детали, узлы вышедшие из строя вследствие неправильной эксплуатации, хранения, использования оборудования и его применения не по назначению, небрежности, неосторожности либо неаккуратности владельца, применения материалов не указанных в "РУКОВОДСТВЕ ПО ЭКСПЛУАТАЦИИ" (кроме материалов разрешенных к применению производителем или специалистами сервисной службы).
- нормальный износ любых деталей, естественное старение покрытия деталей, гальванопокрытия крепёжных деталей, резиновых элементов, в результате воздействия окружающей среды и нормального использования.
- слабые посторонние звуки, шум, вибрация, которые не влияют на характеристики и работоспособность оборудования и его элементов.
- ущерб, возникший в результате неполного или несоответствующего обслуживания оборудования.
- несоблюдение указаний и требований по уходу за оборудованием, изложенных в соответствующих разделах "РУКОВОДСТВА ПО ЭКСПЛУАТАЦИИ".
- ущерб в результате использования неоригинальной или не одобренной специалистами сервисной службы Продавца (поставщика) детали, либо детали, заменённой или отремонтированной не официальным сервисным партнером.
- выход из строя элементов оборудования, вызванных внесением изменений в его конструкцию, а также при проведении владельцем по своей инициативе или своими силами ремонта или демонтажа элементов оборудования.
- повреждения оборудования, вызванные внешними воздействиями промышленных и химических выбросов, кислотных или щелочных загрязнений воздуха, растительного сока, продуктов жизнедеятельности птиц и животных, частями дорожного покрытия (камни, песок, соль, химические реагенты, применяемые для борьбы с обледенением дорог или других средств химической обработки дорожного покрытия), града, молнии, пожара, наводнения и других природных явлений.

- повреждения оборудования в результате погрузки-разгрузки или транспортировки груза, а также подъёма грузов с нагрузкой, превышающей допустимые нормы.

Продавец (поставщик) освобождается от гарантийных обязательств в следующих случаях:

- истечение гарантийного срока на Товар;
 - повреждены какие-либо защитные знаки фирмы-производителя или фирмы-продавца: стикеры, наклейки, голограммы, пломбы и др.;
 - серийные номера на изделиях или их маркировка не соответствуют сведениям, обозначенным в гарантийном талоне, нечитаемы или имеют недостающие знаки;
 - если собственник оборудования не выполнил (или выполнил не своевременно) техническое обслуживание изделия, предусмотренное «РУКОВОДСТВОМ ПО ЭКСПЛУАТАЦИИ». Собственник оборудования отвечает за ведение записей в сервисной книжке о проведении планового ТО (если таковое предусмотрено);
 - если оборудование используется не в соответствии с инструкциями и рекомендациями, указанными в "РУКОВОДСТВЕ ПО ЭКСПЛУАТАЦИИ" оборудования. Собственник оборудования отвечает за правильное использование, хранение, уход за оборудованием в соответствии с требованиями "РУКОВОДСТВА ПО ЭКСПЛУАТАЦИИ";
 - дефекты вызванные изменениями вследствие применения оборудования с целью, не соответствующей установленной сфере применения данного оборудования, указанной в "РУКОВОДСТВЕ ПО ЭКСПЛУАТАЦИИ";
 - если имеют место нарушения правил эксплуатации изделия, использование его не по назначению, неправильном хранении (о чем могут свидетельствовать имеющиеся на деталях и отдельных частях, а также в местах их крепления признаки деформации, разрушения или повреждения - разнообразные вогнутости, трещины, разломы, сколы и другие следы внешнего механического воздействия на них).
 - изделие повреждено или вышло из строя в связи с нарушением правил и условий подготовки фундамента, если такой необходим, правил и условий установки, подключения, адаптации под местные тех.условия Покупателя (владельца) изделия. - возникло повреждение, вызванное попаданием внутрь изделия посторонних предметов, веществ, жидкостей, насекомых или животных;
 - если в оборудовании сделаны конструктивные изменения, не предусмотренные в "РУКОВОДСТВЕ ПО ЭКСПЛУАТАЦИИ";
 - представителем сервисного центра было замечено использование нестандартных режимов или параметров работы оборудования или его компонентов (частот, напряжений и др.);
 - оборудование было повреждено в результате использования некачественных и/или неисправных (в частности механически поврежденных), либо нестандартных сменных носителей.
 - дефекты вызваны разрушением электронных цепей коррозией в результате воздействия избыточной влажности.
- Ни в одном из вышеперечисленных случаев Покупатель (владелец) оборудования не может претендовать на возмещение убытков и затрат по обслуживанию, ремонту и восстановлению оборудования, а также затрат за замененные запасные части, детали узлы и агрегаты.

ВНИМАНИЮ ПОТРЕБИТЕЛЯ:

Изделия в гарантийный ремонт принимаются только в чистом виде и только при наличии гарантийного талона. В случае утери гарантийного талона ДУБЛИКАТ ГАРАНТИЙНОГО ТАЛОНА НЕ ВЫПИСЫВАЕТСЯ!!! изделие автоматически снимается с гарантии.

Продавец при отпуске изделия покупателю (потребителю) путём внешнего осмотра, продемонстрировал его на предмет комплектности, исправности, отсутствия внешних повреждений.

Изделие получено покупателем (потребителем) в исправном состоянии и в полной комплектности. С гарантийной политикой продавца и её условиями ознакомлен, претензий не имею.

Подпись покупателя (потребителя) _____ / _____ /
/фамилия и инициалы/

<p>Корешок к гарантийному талону № 9</p> <p>Дата продажи _____</p> <p>Дата приёма в ремонт _____</p> <p>Дата выдачи из ремонта _____</p> <p>Подтверждение гарантии:</p> <p><input type="checkbox"/> - ДА</p> <p><input type="checkbox"/> - НЕТ</p> <p>Подпись приёмщика _____</p> <p>Модель изделия _____</p> <p>Серийный № _____</p> <p>Сведения о ремонте</p> <table border="1"> <thead> <tr> <th>Наименование</th> <th>№ детали</th> <th>Кол-во</th> </tr> </thead> <tbody> <tr><td> </td><td> </td><td> </td></tr> <tr><td> </td><td> </td><td> </td></tr> <tr><td> </td><td> </td><td> </td></tr> <tr><td> </td><td> </td><td> </td></tr> <tr><td> </td><td> </td><td> </td></tr> </tbody> </table> <p>Ремонт выполнил _____</p> <p>М.П. _____</p>	Наименование	№ детали	Кол-во																<p>Корешок к гарантийному талону № 10</p> <p>Дата продажи _____</p> <p>Дата приёма в ремонт _____</p> <p>Дата выдачи из ремонта _____</p> <p>Подтверждение гарантии:</p> <p><input type="checkbox"/> - ДА</p> <p><input type="checkbox"/> - НЕТ</p> <p>Подпись приёмщика _____</p> <p>Модель изделия _____</p> <p>Серийный № _____</p> <p>Сведения о ремонте</p> <table border="1"> <thead> <tr> <th>Наименование</th> <th>№ детали</th> <th>Кол-во</th> </tr> </thead> <tbody> <tr><td> </td><td> </td><td> </td></tr> <tr><td> </td><td> </td><td> </td></tr> <tr><td> </td><td> </td><td> </td></tr> <tr><td> </td><td> </td><td> </td></tr> <tr><td> </td><td> </td><td> </td></tr> </tbody> </table> <p>Ремонт выполнил _____</p> <p>М.П. _____</p>	Наименование	№ детали	Кол-во																<p>Корешок к гарантийному талону № 11</p> <p>Дата продажи _____</p> <p>Дата приёма в ремонт _____</p> <p>Дата выдачи из ремонта _____</p> <p>Подтверждение гарантии:</p> <p><input type="checkbox"/> - ДА</p> <p><input type="checkbox"/> - НЕТ</p> <p>Подпись приёмщика _____</p> <p>Модель изделия _____</p> <p>Серийный № _____</p> <p>Сведения о ремонте</p> <table border="1"> <thead> <tr> <th>Наименование</th> <th>№ детали</th> <th>Кол-во</th> </tr> </thead> <tbody> <tr><td> </td><td> </td><td> </td></tr> <tr><td> </td><td> </td><td> </td></tr> <tr><td> </td><td> </td><td> </td></tr> <tr><td> </td><td> </td><td> </td></tr> <tr><td> </td><td> </td><td> </td></tr> </tbody> </table> <p>Ремонт выполнил _____</p> <p>М.П. _____</p>	Наименование	№ детали	Кол-во																<p>Корешок к гарантийному талону № 12</p> <p>Дата продажи _____</p> <p>Дата приёма в ремонт _____</p> <p>Дата выдачи из ремонта _____</p> <p>Подтверждение гарантии:</p> <p><input type="checkbox"/> - ДА</p> <p><input type="checkbox"/> - НЕТ</p> <p>Подпись приёмщика _____</p> <p>Модель изделия _____</p> <p>Серийный № _____</p> <p>Сведения о ремонте</p> <table border="1"> <thead> <tr> <th>Наименование</th> <th>№ детали</th> <th>Кол-во</th> </tr> </thead> <tbody> <tr><td> </td><td> </td><td> </td></tr> <tr><td> </td><td> </td><td> </td></tr> <tr><td> </td><td> </td><td> </td></tr> <tr><td> </td><td> </td><td> </td></tr> <tr><td> </td><td> </td><td> </td></tr> </tbody> </table> <p>Ремонт выполнил _____</p> <p>М.П. _____</p>	Наименование	№ детали	Кол-во															
Наименование	№ детали	Кол-во																																																																									
Наименование	№ детали	Кол-во																																																																									
Наименование	№ детали	Кол-во																																																																									
Наименование	№ детали	Кол-во																																																																									